

Rev:3 09/2006 - Cod: A4516 _6191



MOTORI TUBOLARI
TUBULAR MOTORS
ROHRMOTOREN
MOTEURS TUBULAIRES
MOTORES TUBULARES

Serie
Series
Reihe

BLUE OCEAN



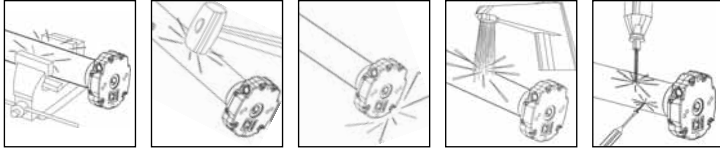
CHERUBINI S.p.A.

SISTEMI DI MANOVRA PER LA PROTEZIONE SOLARE
MOTION SYSTEMS FOR SOLAR PROTECTION
MOTEURS ET ACCESSOIRES POUR STORES ET FERMETURES
ANTRIEBSSYSTEME FÜR DEN SONNENSCHUTZ
SISTEMAS DE ACCIONAMIENTO PARA PROTECCION SOLAR

ISTRUZIONI - INSTRUCTIONS - ANLEITUNGEN
INSTRUCCIONES - INSTRUCCIONES



ISTRUZIONI PER LA SICUREZZA



NO

NO

NO

NO

NO

- I motori serie "BLUE 45" sono stati realizzati per automatizzare il movimento di avvolgibili e tende da sole ogni altro uso è improprio.
- Non sottoporre il motore tubolare a schiacciamenti, urti, cadute o contatto con liquidi di qualunque natura; non forare né applicare viti per tutta la lunghezza del tubolare.
- Il diametro minimo del tubo in cui il motore della serie "BLUE 45" può essere installato non deve essere inferiore a 50 mm.
- Se il motore viene utilizzato per la movimentazione di tende da sole, rispettare la distanza orizzontale di sicurezza di almeno 40 cm fra la tenda completamente aperta e qualsiasi oggetto permanente.
- La scelta del motore, nella sua applicazione di utilizzo, deve essere compatibile con i dati di targa indicati sul motore stesso.
- Il motore tubolare è progettato per un tempo massimo di funzionamento in continuo di 4 minuti.
- Per manutenzioni e riparazioni rivolgersi a personale tecnico competente.
- L'installazione deve essere eseguita da personale tecnico nel pieno rispetto delle norme di sicurezza, soprattutto per quanto riguarda i collegamenti elettrici.
- Danni provocati da forzature, manomissioni o collegamenti errati, non sono coperti da garanzia.
- In caso di danneggiamento del cavo di alimentazione rivolgersi al centro di assistenza o a personale tecnico di competenza.

ISTRUZIONI PER L'USO E PER L'INSTALLAZIONE

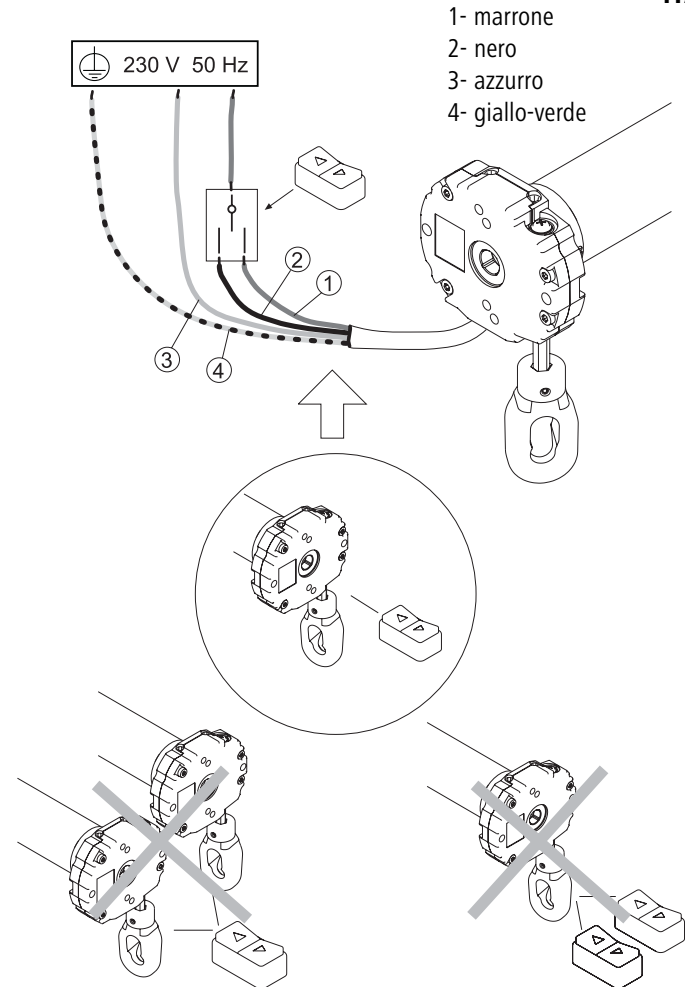
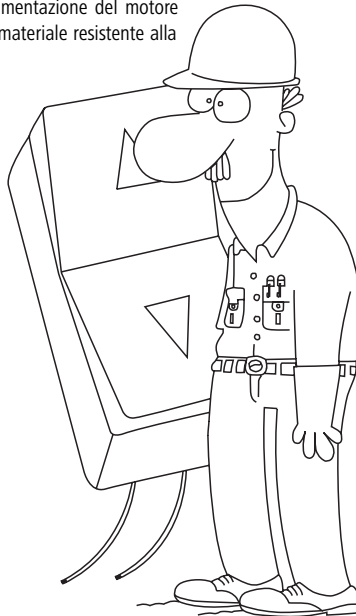
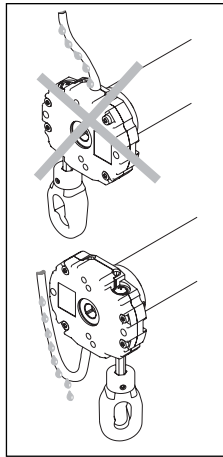
ATTENZIONE

PER LA SICUREZZA DELLE PERSONE È IMPORTANTE SEGUIRE QUESTE ISTRUZIONI.
 CONSERVARE QUESTE ISTRUZIONI.
 L'INSTALLAZIONE NON CORRETTA PUÒ CAUSARE GRAVI FERITE.

- **NON** permettere ai bambini di giocare con i dispositivi di comando fissi e mobili.
- Prima di ogni intervento di manutenzione, installazione o pulizia delle finestre scollegare l'alimentazione del motore.
- Prima di installare il motore di movimentazione, togliere i cavi superflui e disabilitare eventuali apparecchiature non necessarie per il funzionamento del motore stesso.
- Controllare spesso l'impianto per scoprire eventuali sbilanciamenti e segni di usura o danni a cavi e molle. **NON** utilizzate l'impianto se è necessaria una riparazione o una regolazione, ma chiamare il centro assistenza.
- Proteggere le parti mobili del motore se installate ad una altezza inferiore a 2,5m dal pavimento o da altro livello da cui accedere ad esso.
- L'interruttore tenuto in tensione manualmente deve essere fissato in vista dell'apparecchio, ma lontano da parti mobili ed a un'altezza superiore a 1,5 m.
- Rispettare scrupolosamente i collegamenti previsti, in caso di dubbi **NON** procedere casualmente, ma consultare personale tecnico competente.
- A tapparella o tenda da sole in movimento tenere lontano le persone dal raggio d'azione.
- Dispositivi di connessione, supporti e adattatori, vengono forniti separatamente. Per l'uso e la scelta consultare il catalogo "Motori Tubolari".

COLLEGAMENTI ELETTRICI

- Per evitare situazioni di pericolo o malfunzionamento, gli elementi elettrici di comando collegati al motore devono essere dimensionati in base alle caratteristiche elettriche del motore stesso.
- A monte del circuito prevedere un sezionatore bipolare con distanza di apertura dei contatti di almeno 3 mm.
- I selettori per l'inversione del senso di rotazione del motore devono essere muniti di interblocco meccanico.
- Per modificare il senso di rotazione, invertire i conduttori marrone e nero.
- **NON** collegare due o più motori sullo stesso selettore (collegamento in parallelo). In caso di accoppiamento di due motori utilizzare solamente selettori a più poli.
- **NON** collegare due o più selettori sullo stesso motore.
- In caso di montaggio all'esterno, il cavo di alimentazione del motore deve essere posato in un tubo di protezione di materiale resistente alla luce solare.



PREPARAZIONE DEL MOTORE

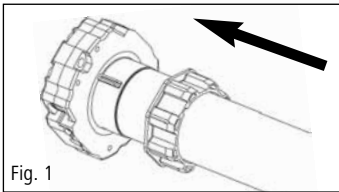
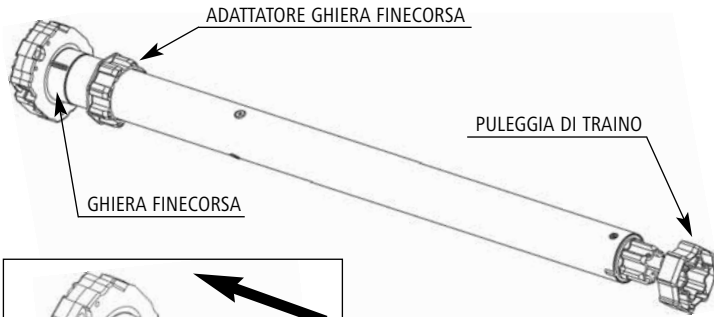


Fig. 1

1. Inserire l'adattatore sulla ghiera finecorsa facendo combaciare la scanalatura con la tacca di riferimento e spingere fino alla battuta.

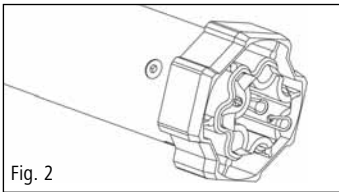


Fig. 2

2. Montare la puleggia di traino sul perno del motore fino allo scatto della molla di fermo.

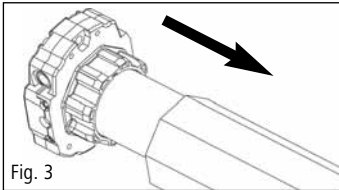


Fig. 3

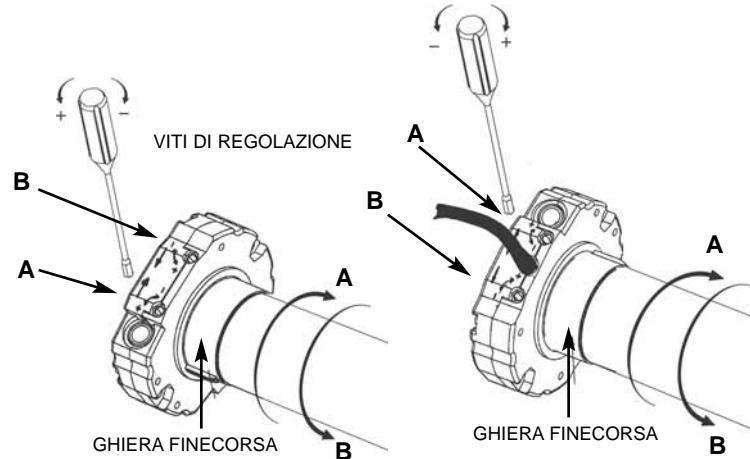
3. Introdurre completamente il motore nel tubo di avvolgimento.

NB: Nel caso di tubi con profilo tondo la puleggia di traino deve essere fissata al tubo, questa operazione è a carico dell'installatore. Per altri profili di tubo il fissaggio è facoltativo.

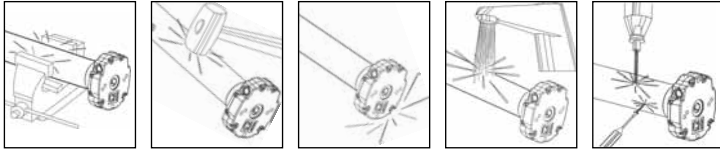
REGOLAZIONE DEI FINECORS

I motori tubolari Blue Ocean prevedono un sistema di finecorsa elettromeccanici che interrompono l'alimentazione quando la tenda o l'avvolgibile raggiungono il limite di apertura e di chiusura. Per regolare questi limiti ed adattarli al caso specifico è sufficiente agire sulle due viti di regolazione posizionate sulla testa del motore. I limiti di finecorsa sono preimpostati a circa 3 giri di rullo.

1. Per individuare quale delle due viti utilizzare basta osservare il senso di rotazione della ghiera finecorsa: se la ghiera finecorsa trascinata dal rullo ruota nella direzione A, utilizzare la vite di regolazione A per regolare il finecorsa in quel senso. Se la direzione è opposta (B) utilizzare la vite di regolazione B.
2. Azionare la tenda o l'avvolgibile nella direzione in cui si vuole regolare il primo finecorsa. Dopo qualche giro il motore si ferma nel punto finecorsa preimpostato.
3. Ruotare la vite di regolazione adeguata al senso di rotazione (punto 1) nella direzione + fino al raggiungimento della posizione desiderata.
4. Invertire il senso di rotazione del motore e regolare il secondo finecorsa.



SECURITY INSTRUCTIONS



NO

NO

NO

NO

NO

- "BLUE 45" series motors have been designed only to automatize the movement of roller shutters and awnings. Any other use is improper.
- Do not squash, crush, drop or wet the tubular motor with any kind of liquid material; do not pierce and do not apply any screw along the tubular.
- The motor of series "BLUE 45" must be installed in a tube with a minimum diameter of 50 mm.
- If the motor is used to move awnings, keep a security horizontal distance of 40 cm between the fully opened awning and any permanent object.
- The choice of the motor, in its use application, must be compatible with the rating marked on the motor itself.
- The tubular motor has been designed to work nonstop for a maximum of 4 minutes.
- Professional technicians only must perform maintenance and repairs.
- Professional technicians only must perform installation, complying with all security instructions, especially those regarding electrical connections.
- The warranty is not applicable to any damage caused by misuse, straining, tampering on wrong connections.
- In case the cable is damaged please call the assistance center or qualified technical staff.

INSTRUCTIONS FOR USE AND INSTALLATION

WARNING

FOR PEOPLE'S SAFETY, IT IS IMPORTANT TO FOLLOW THESE INSTRUCTIONS.

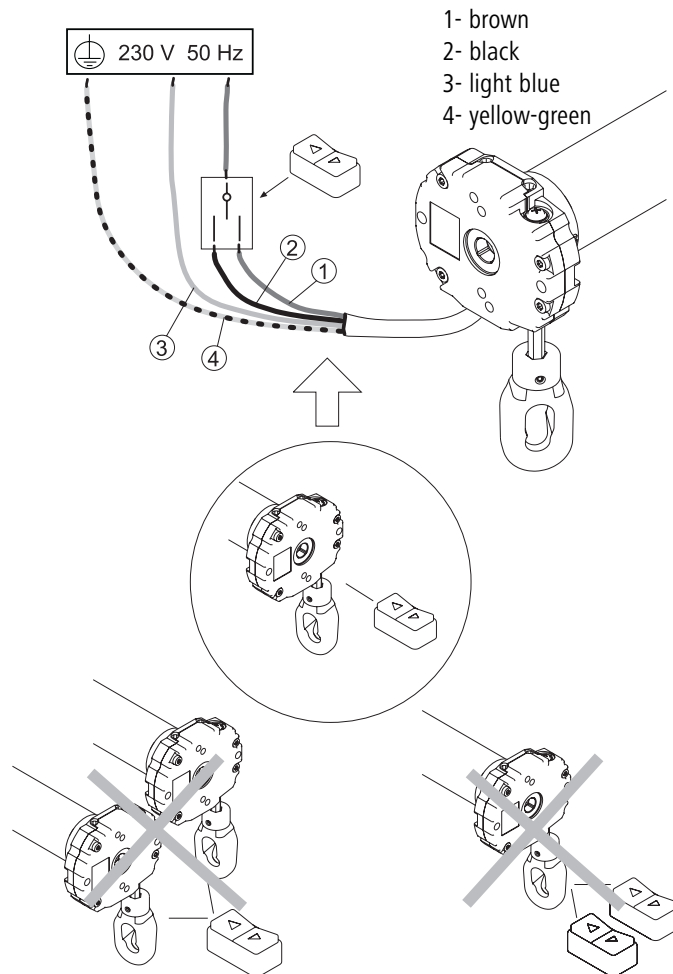
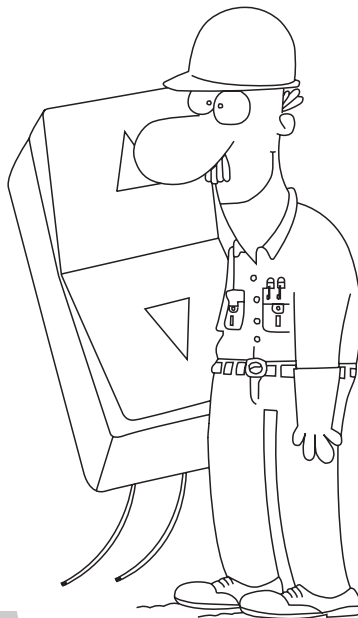
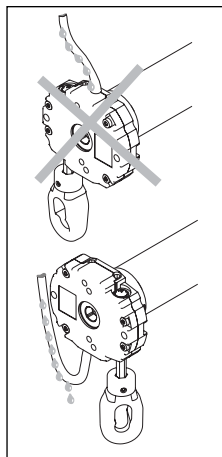
KEEP THESE INSTRUCTIONS.

A WRONG INSTALLATION CAN CAUSE SEVERE INJURES.

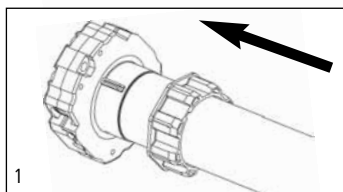
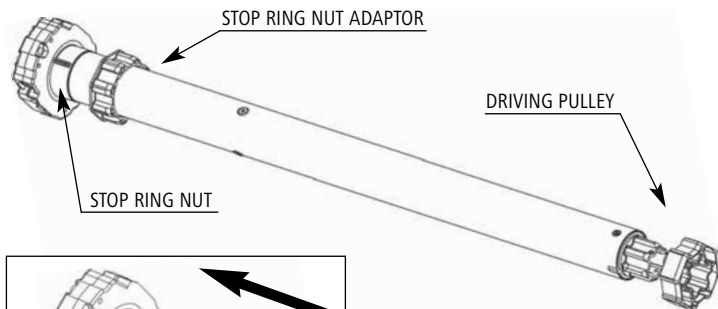
- **DO NOT** permit children to play with the fixed or mobile control devices.
- Before each intervention in maintenance, installation or cleaning of the windows switch off the motor power supply.
- Before installing the handling motor, take away the unnecessary cables and disconnect those equipment not required for the working of the motor itself.
- Often check the plant to find out any unbalances and signs of wear and tear or damages to cables and springs. **DO NOT** use the plant, if it is necessary a repair or an adjustment, but call the assistance centre.
- Protect the mobile parts of the motor if they have been installed at a height lower than 2,5m from the floor or another level.
- The switch, kept manually in tension, must be fixed near the equipment, but far from the mobile parts and at a height at least higher than 1.5m.
- During connection follow the instructions thoroughly. If you have any doubt, **NEVER** act at random but consult competent technicians.
- Keep away from moving awnings and rolling shutters.
- Connection devices, supports and adaptors are not supplied with our motors but separately. For use and choice consult the catalogue "Tubular motors".

ELECTRICAL CONNECTIONS

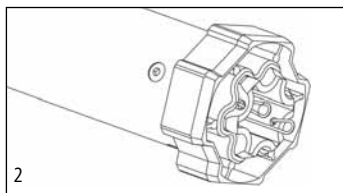
- To prevent any danger or malfunction, the size of electrical control components connected to the motor must be compatible with the electrical features of the motor.
- Arrange a bipolar knife switch with opening distance of the contacts of at least 3 mm before the circuit
- The selectors inverting the direction of rotation of the motor must be provided with mechanical interlocking.
- Invert the brown and the black conductor to change the direction of rotation.
- **NEVER** connect two or more motors to the same selector (parallel connection) If you couple two motors, use multi-poles selectors only.
- **NEVER** connect two or more selectors to the same motor.
- For out-door installation protect the feed-cable with a protection tube made of a light resistant material.



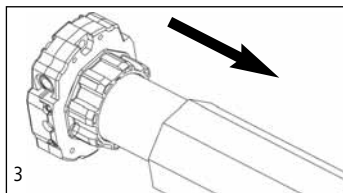
HOW TO PREPARE THE MOTOR



1. Insert the adaptor in the stop ring nut mating the groove with the reference notch and push till they touch.



2. Fix the driving pulley on the motor pin until the stop pin clicks.



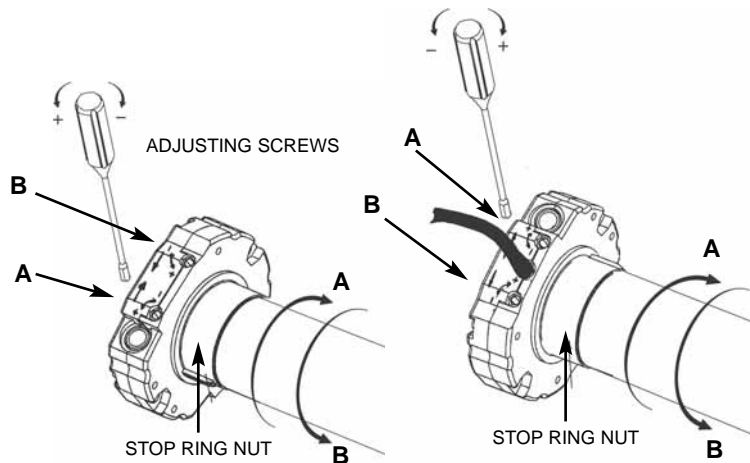
3. Insert the motor fully in the rolling tube.

NB: If you use tubes with a round form, the driving pulley must be fixed to the tube, and the installation is to be paid by the person who installs the system. For other forms the fixing is optional.

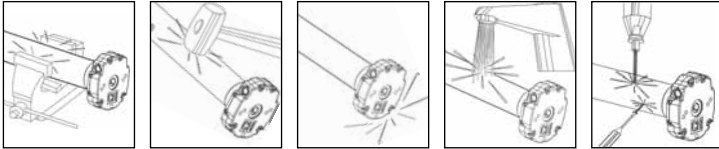
ADJUSTEMENT OF THE LIMIT SWITCH

Blue Ocean tubular motors are provided with a system of electromechanical limit switches that stop the feed when the awning or the rolling shutter get to the maximum opening or closing limits. To adjust these limits and adapt them to any need, simply screw or unscrew the two adjusting screws on the motor head. The limits of the limit switches are preset at about three turns of the roller.

1. To decide which adjusting screw to fix, simply watch the direction of rotation of the stop ring nut: if the stop ring nut pulled by the roller goes in direction A, use the adjusting screw A to set the limit switch in that direction. If it goes to the opposite direction (B), use the adjusting screw B.
2. Start up the awning or the roller shutter in the direction in which you wish to set the first limit switch. After a few turns the motor will stop on the preset stop.
3. Screw the adjusting screw suited to the direction (see point 1.) in direction "+" till it gets to the chosen position.
4. Invert the engine sense of direction and set the second limit switch.



SICHERHEITSVORSCHRIFTEN



NEIN

NEIN

NEIN

NEIN

NEIN

- Die Motoren der Reihe "BLUE 45" sind ausschließlich für den Antrieb von Rollladen und Markisen konzipiert. Jede andere Nutzung ist unsachgemäß.
- Den Rohrmotor auf der ganzen Länge; keinem Druck oder Schlägen aussetzen; mit keiner Flüssigkeit in Verbindung bringen; nicht anbohren sowie auf der ganzen Länge mit keinerlei Schrauben versehen.
- Der minimalste Einbaudurchmesser, worin die Motoren der Serie "BLUE 45" eingebaut werden, darf 50mm nicht unterschreiten.
- Bei Verwendung des Motors bei Markisen einen horizontalen Sicherheitsabstand von 40cm, zwischen ausgefahrenen Armen und jeglichem festen Gegenstand, einhalten.
- Die Auswahl des richtigen Motors muss mit den Daten auf dem Motorenetikett kompatibel sein.
- Der Motor wurde für eine maximale Einschaltdauer von 4 Minuten entwickelt.
- Bei Service und Reparaturen, sich an technisch geschultes Fachpersonal wenden.
- Unter Einhaltung der Sicherheitsnormen muss die Installation bezüglich der elektrischen Anschlüsse, von geschultem Fachpersonal ausgeführt werden.
- Die durch unsachgemäße Handhabung oder irrtümlichen Anschluss hervorgerufene Schäden sind von der Garantie ausgeschlossen.
- Im Falle einer Beschädigung des Netzkabels, wenden Sie sich an das nächste Servicecenter oder zur Behebung technisch geschultes Fachpersonal anfordern.

ANLEITUNG ZUR BENUTZUNG UND MONTAGE

D

ACHTUNG

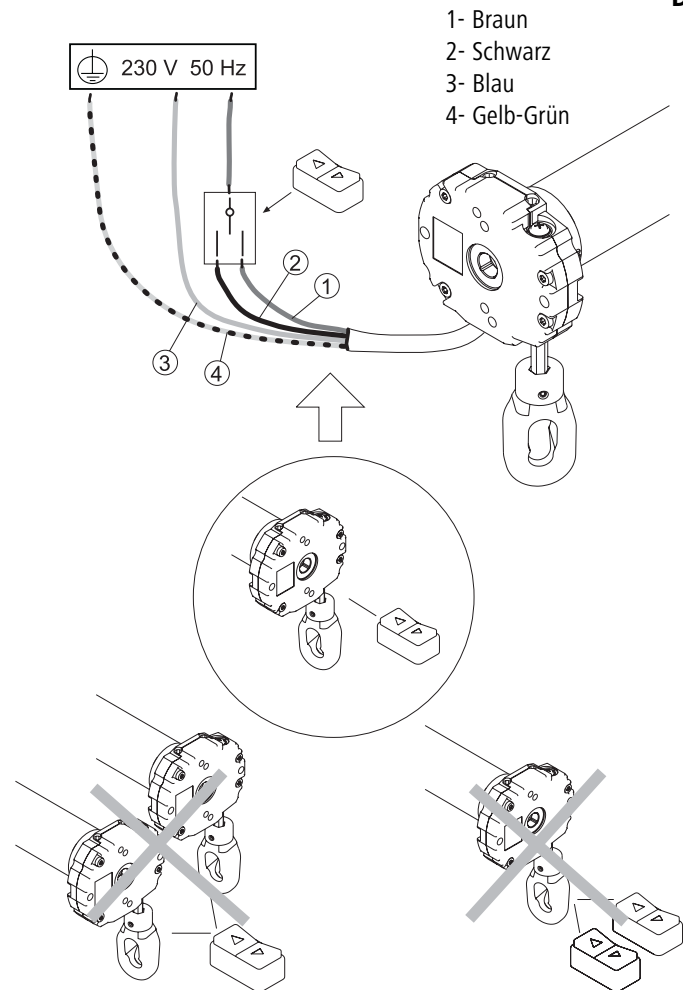
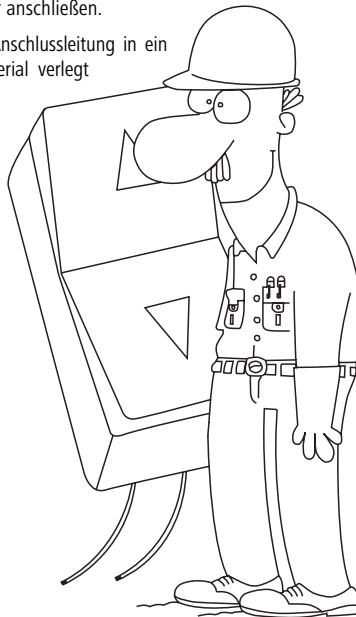
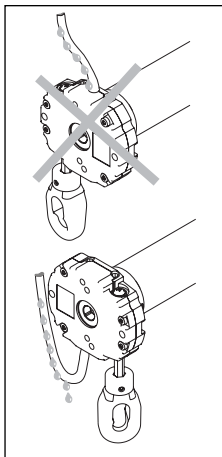
FÜR DIE SICHERHEIT DER PERSONEN IST ES WICHTIG DEN VORLIEGENDEN ANLEITUNGEN ZU FOLGEN UND DIESE AUFZUBEWAHREN.

EIN FALSCHER ANSCHLUSS DER MOTOREN, KANN SCHWERE VERLETZUNGEN HERVORRUFEN.

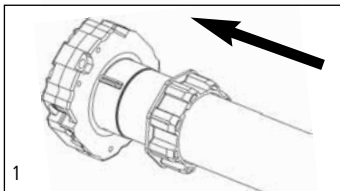
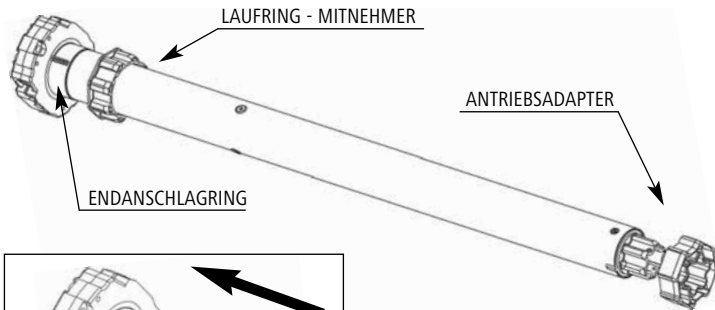
- Kindern das Spielen an den festen oder beweglichen Schaltelementen **nicht** zulassen.
- Vor jedem Eingriff, Installation, Instandhaltung, Fensterreinigung oder ähnliches, ist die Stromzufuhr zum Motor zu unterbrechen.
- Vor der Montage des Rohrmotors überzählige, Kabel und jede andere, zur Funktion des Motors nicht notwendige Vorrichtung entfernen.
- Die Anlage ist häufig auf Abgleichfehler oder auf Anzeichen von Verschleiß, beschädigte Kabel und Federn zu überprüfen. Die Anlage **nicht** verwenden, falls Reparaturen oder Justierungen notwendig sind, und zur Behebung geschultes Fachpersonal anfordern.
- Bewegliche Teile von Antrieben, die unter einer Höhe von 2,5m ab Boden oder einer von anderer Ebene betrieben werden, müssen geschützt sein.
- Unter Spannung stehende Schalter müssen fern von beweglichen Gegenständen auf einer Mindesthöhe von 1,5m montiert werden und vom Antrieb her sichtbar sein.
- Die vorgesehenen Anschlüsse vorbehaltlos einhalten, im Zweifelsfall **nicht** ohne weiteres vorgehen, sondern geschultes Fachpersonal beiziehen.
- Bei fahrenden Rollladen oder Markisen, Personen fernhalten.
- Anschlussvorrichtungen, Motorlager und Adapter werden separat geliefert. Zur richtigen Auswahl des Motors den Katalog „Rohrmotoren“ konsultieren.

ELEKTRISCHE ANSCHLÜSSE

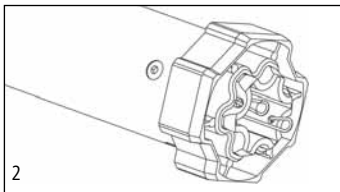
- Um Gefahrensituationen oder Fehlfunktionen zu vermeiden, müssen alle mit den Motoren verbundenen Steuerelemente auf die Leistung des entsprechenden Motors abgestimmt sein.
- Vom Netz muss eine allpolige Trennung, mit Kontaktöffnungsweite von mindestens 3mm pro Pol, vorhanden sein.
- Die Drehrichtungsschalter müssen mit einer mechanischen Zwischenschaltung versehen sein.
- Zur Umkehrung der Drehrichtung, das Braune und Schwarze Kabel umhängen.
- Bei Anwendung im Außenbereich, muss die Anschlussleitung in ein schützendes Rohr aus sonnenlichtfestem Material verlegt werden.
- **Nicht** zwei oder mehr Motoren an einen Schalter anschließen. (Keine Parallelschaltung!). Bei Verwendung von zwei oder mehr Motoren, mehrpolige Schalter verwenden.
- **Nicht** zwei oder mehr Schalter an einem Motor anschließen.
- Bei Anwendung im Außenbereich, muss die Anschlussleitung in ein schützendes Rohr aus sonnenlichtfestem Material verlegt werden.



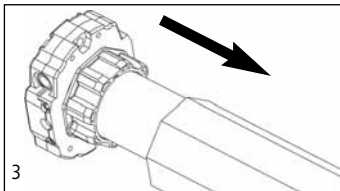
EINFACHE INSTALLATION



1. Den Laufring/Mitnehmer ganz auf den Nuteinlauf des Endanschlagrings am Motor schieben.



2. Den Antriebsadapter bis zum Einrasten der Feder aufstecken.



3. Den Motor vollständig in die Rollladenwelle oder Markisennutrohr einschieben.

Bem: Bei Rundrohren muss der Antriebsadapter am Rohr befestigt werden. Diese Operation geht zu lasten der Installateurs. Bei anderen Rohrprofilen ist die Befestigung fakultativ.

EINSTELLUNG DER ENDABSCHALTUNG

Die Rohrmotoren der Reihe Blue Ocean sind mit einer elektromechanischen Endabschaltung ausgestattet die bei Erreichung der Endposition, die Stromzufuhr unterbricht. Um die Endpositionen einzustellen und diese der entsprechenden Rollladen oder Markisedimension anzupassen, genügt es mit dem mitgelieferten flexiblen Einstellhilfe an den beiden Einstellschrauben am Motorkopf zu drehen. Im Auslieferungszustand ist die Endabschaltung bei ca. 3 Rohrdrehungen voreingestellt.

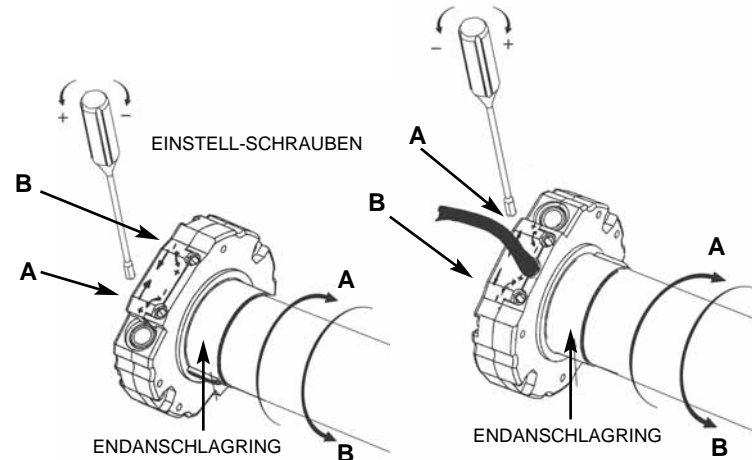
1. Bei Links- oder Rechtseinbau gilt grundsätzlich:

- Stellschraube A zur Einstellung der Endposition der Drehrichtung A.
- Stellschraube B zur Einstellung der Endposition der Drehrichtung B.

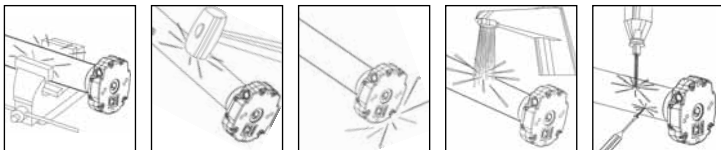
2. Den Motor in die gewünschte Richtung laufen lassen um die erste Endposition einzustellen. Der Motor schaltet gemäss der Voreinstellung nach ca. 3 Umdrehungen ab.

3. Nun mit der Einstellhilfe an der entsprechenden Einstellschraube im Uhrzeigersinn (+) zur Erreichung der Endposition drehen.

4. Um die zweite Endposition einzustellen in die entgegengesetzte Richtung laufen lassen und die Schritte wiederholen.



CONSIGNES DE SÉCURITÉ



NON

NON

NON

NON

NON

- Les moteurs série "BLUE 45" sont conçus pour la motorisation de volets roulants et stores, tout autre utilisation doit faire l'objet d'un accord de nos services techniques.
- Ne pas écraser, frapper ou faire tomber le moteur tubulaire. Ne pas percer ou appliquer de vis sur toute la longueur du moteur tubulaire. Ne pas exposer aux intempéries, ni à aucun genre de liquide.
- Le moteur série "BLUE 45" doit être installé dans un tube de 50 mm minimum.
- Respecter la distance de sécurité de 40 cm entre le store complètement ouvert et tout objet fixe.
- Le choix du moteur, dans son application, doit être compatible avec les données indiquées sur le moteur même.
- Le moteur tubulaire a été conçu pour un usage intermittent et pour un fonctionnement continu de 4 minutes maximum.
- Réparations et démontages ne sont autorisés que dans nos ateliers ou en station technique agréée.
- L'installation doit être faite par du personnel technique qualifié en respectant les normes de sécurité, surtout pour ce qui concerne les branchements électriques.
- Les dégâts dus à une mauvaise installation, mauvaise utilisation, défaut d'entretien, ou un mauvais branchement ne sont pas couverts par la garantie.
- En cas de dégât du câble d'alimentation, s'adresser à nos ateliers ou à une station technique agréée pour remise en état.

INSTRUCTIONS D'UTILISATION ET D'INSTALLATION

F

ATTENTION

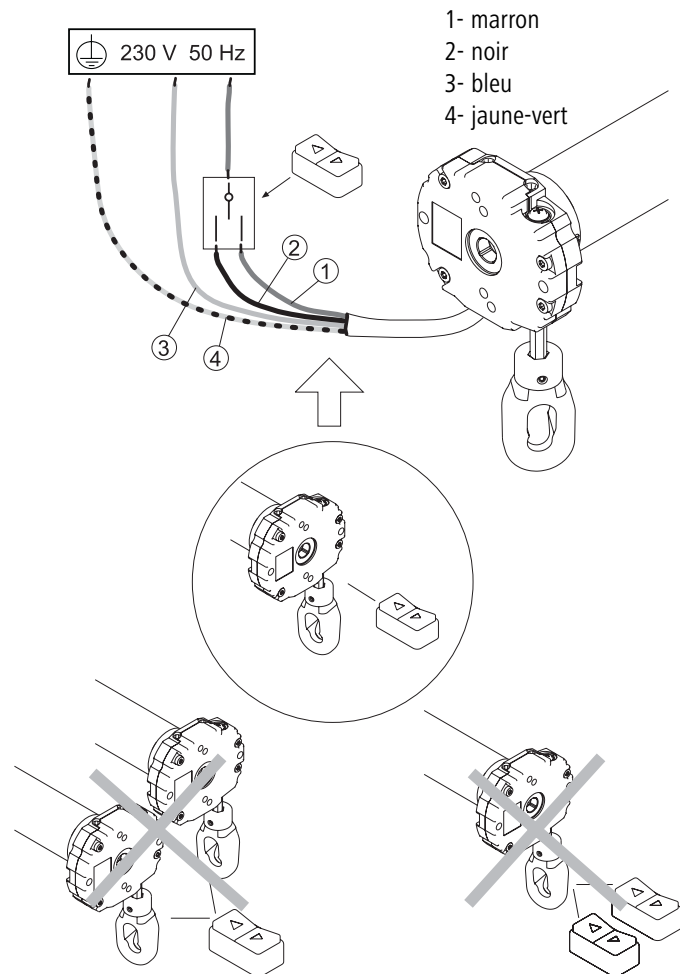
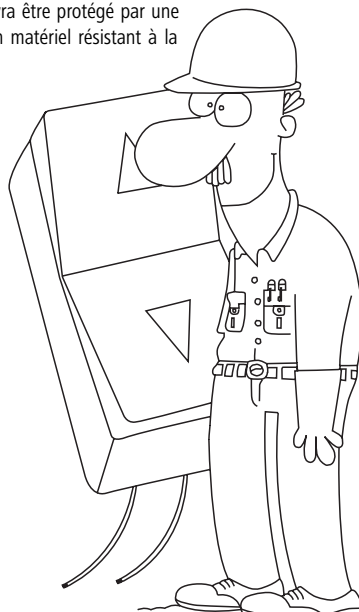
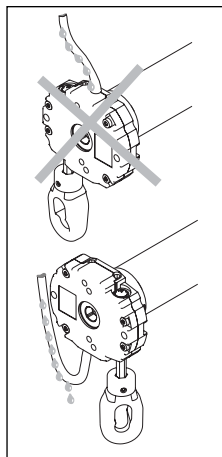
POUR LA SECURITE DES PERSONNES IL EST IMPORTANT DE RESPECTER LES INSTRUCTIONS SUIVANTES. CONSERVER CES INSTRUCTIONS.

UNE INSTALLATION INCORRECTE PEUT CAUSER DES BLESSURES GRAVES

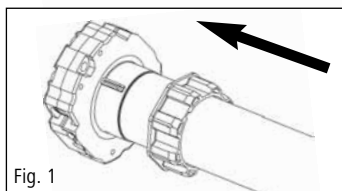
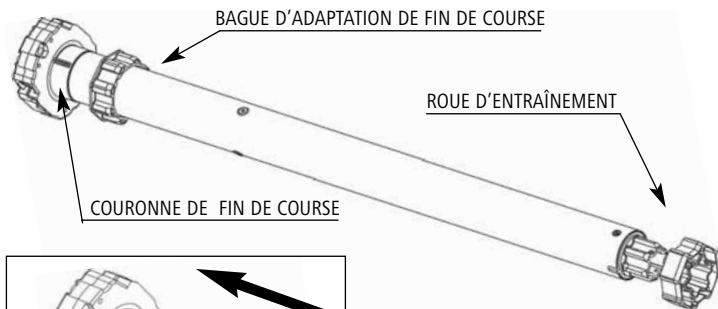
- **NE PAS** permettre aux enfants de jouer avec les dispositifs de commandes fixes ou mobiles.
- Avant toute manutention, installation ou nettoyage des fenêtres couper l'alimentation du moteur tubulaire.
- Avant d'installer le moteur, enlever les câbles superflus et débrancher tout appareil non nécessaire pour le fonctionnement du moteur.
- Contrôler souvent l'installation afin de découvrir d'éventuels déséquilibres et signes d'usure ou dégâts aux câbles et aux ressorts, **NE PAS** utiliser l'installation s'il y a besoin d'une réparation, mais appeler le centre d'assistance.
- Protéger les parties mobiles du moteur s'il est installé à une hauteur inférieure de 2,5 mètres du plancher ou d'autre niveau (surface) duquel on peut y accéder.
- L'interrupteur « sous tension » doit être fixé à une hauteur minimum de 1,5 mètre, à distance suffisante de tout objets en mouvement et à portée de vue du store ou du volet roulant commandé.
- Respecter les instructions données, en cas de doute consulter nos services techniques agréés.
- Pendant l'ouverture et la fermeture du store ou du volet roulant garder les personnes éloignées du rayon d'action.
- Les dispositifs de connections, les supports et adaptations viennent en plus et sont fournis séparément. Pour l'utilisation et le choix veuillez consulter le catalogue "Moteurs tubulaires" ou nos services techniques agréés.

CONNEXIONS ÉLECTRIQUES

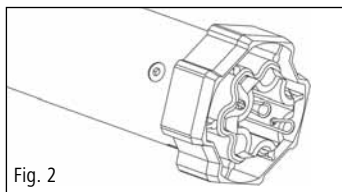
- Pour éviter toutes situations de danger ou un mauvais fonctionnement, les éléments électriques de commande reliés au moteur doivent être appropriés en fonctions des caractéristiques du moteur.
- Le circuit alimentant le moteur doit être pourvu d'un dispositif de coupure omnipolaire ayant une distance d'ouverture d'au moins 3 mm.
- Les touches d'inversion du sens de rotation du moteur doivent être pourvues d'un blocage mécanique (pour ne pas alimenter la Montée/Descente en même temps).
- Pour modifier le sens de rotation, inverser les câbles Marron et Noir.
- **NE PAS** relier 2 ou plusieurs moteurs au même inverseur. En cas d'un branchement de 2 moteurs sur un seul inverseur utiliser impérativement un inverseur de type bipolaire.
- **NE PAS** relier 2 ou plusieurs inverseurs au même moteur.
- En cas d'une utilisation extérieure, le câble devra être protégé par une gaine, goulotte ou autre tube de protection en matériel résistant à la lumière du soleil.



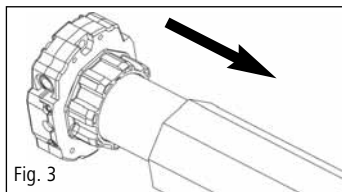
PRÉPARATION DU MOTEUR



1. Insérer la bague d'adaptation sur la couronne de fin de course en insérant l'encoche dans le repère rainuré et pousser jusqu'en butée.



2. Monter la roue sur l'axe de sortie du moteur jusqu'à enclenchement du ressort d'arrêt.



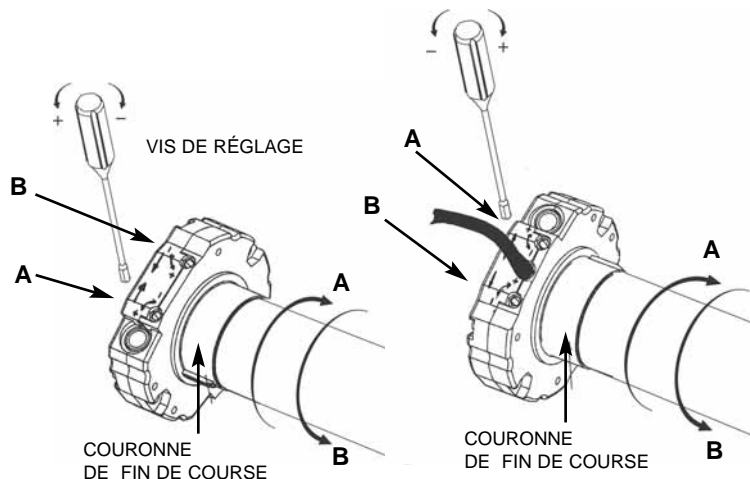
3. Introduire complètement le moteur dans le tube.

NB: En cas de tube rond ou lisse la roue doit être fixée au tube, cette opération est à la charge du monteur. Pour les autres tubes la fixation est facultative mais fortement conseillée.

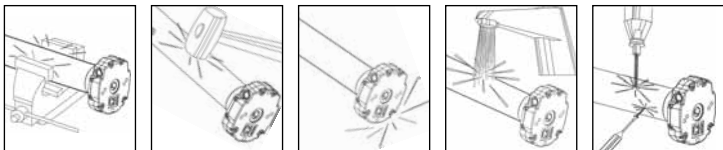
RÉGLAGE DU FIN DE COURSE

Les moteurs tubulaires " Blue Ocean " ont un système de fin de course électromécanique qui interrompt la tension de service 230 V quand le store ou le volet arrivent à ses fins de courses. Pour régler ces limites, agissez sur les deux vis de réglage positionnées sur la tête du moteur. Les limites de fin de course sont pré-réglées en usine à plus ou moins trois tours dans chaque sens.

1. Pour savoir laquelle des 2 vis utiliser, il suffit de regarder le sens de rotation du volet ou du store : si le tube tourne dans la direction A, il faudra utiliser la vis A pour régler le fin de course dans ce sens. Si la direction est opposée (B) il faudra utiliser la vis B.
2. Faire fonctionner le store ou le volet roulant dans la direction dans laquelle on veut régler le premier fin de course. Après quelques tours le moteur s'arrête au point limite pré-réglé.
3. Tourner la vis de réglage relative au sens de rotation (voir point 1) en direction " + " jusqu'à arriver à la position désirée.
4. Inverser le sens de rotation du moteur et régler le deuxième fin de course.



INSTRUCCIONES DE SEGURIDAD



NO

NO

NO

NO

NO

- Los motores serie "BLUE 45" han sido realizados para automatizar el movimiento de persianas enrollables y toldos; cualquier otro tipo de uso es impropio.
- No someter el motor tubular a aplastamientos, golpes, caídas o contacto con líquidos de cualquier naturaleza; no perforar ni aplicar tornillos a lo largo de todo el tubo.
- El diámetro mínimo del tubo donde se puede instalar el motor de la serie "BLUE 45", no tiene que superar los 50 mm.
- Si el motor se utiliza para la manejo de toldos, respetar la distancia horizontal de seguridad de al menos 40 cm entre el toldo completamente abierto y cualquier objeto permanente.
- La elección del motor, en su aplicación de utilización, tiene que ser compatible con los datos indicados en la placa de propio motor.
- El motor tubular ha sido ideado para un tiempo máximo de funcionamiento continuo de 4 minutos.
- Para el mantenimiento y reparaciones recurrir a personal técnico competente.
- La instalación tiene que ser efectuada por personal técnico con pleno respeto de las normas de seguridad, sobre todo en lo referente a las conexiones eléctricas.
- Daños provocados da forzamientos, manumisiones o conexiones equivocadas, no están cubiertos con la garantía.
- En el caso de rotura o daños en el cable de alimentación del motor, dirigirse al centro de asistencia o a personal técnico especializado.

INSTRUCCIONES DE USO E INSTALACION

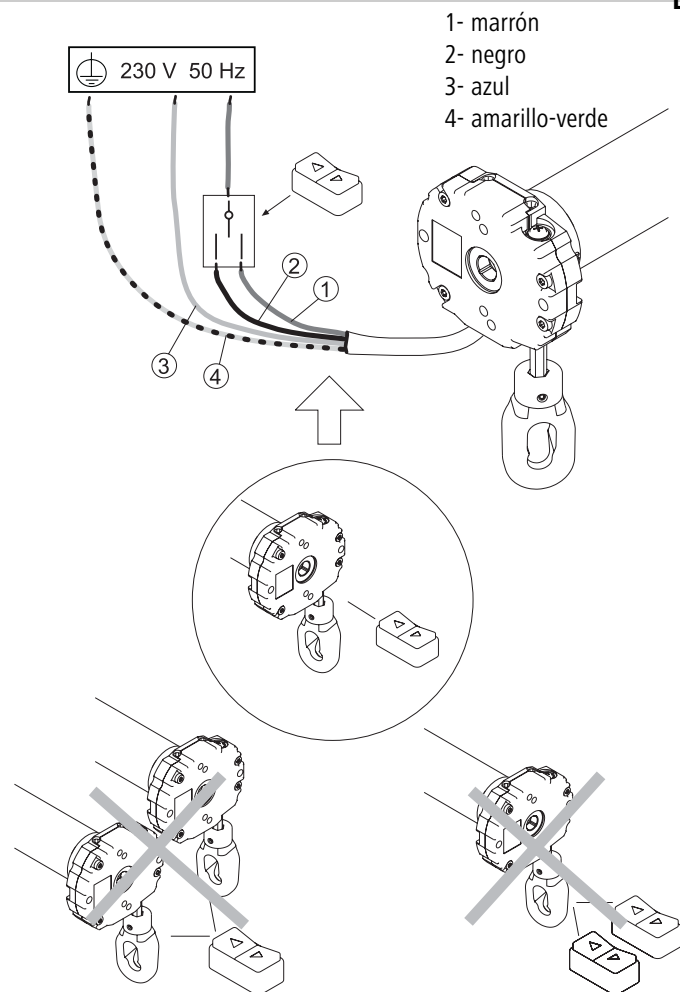
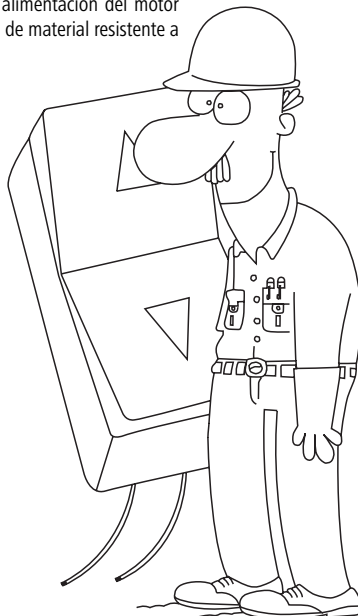
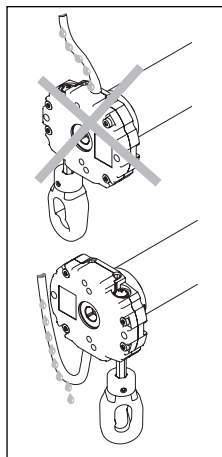
ATENCIÓN

PARA LA SEGURIDAD DE LAS PERSONAS ES IMPORTANTE SEGUIR ESTAS INSTRUCCIONES. CONSERVAR ESTAS INSTRUCCIONES. LA INSTALACIÓN NO CORRECTA PUEDE CAUSAR GRAVES HERIDAS.

- **NO** permitir que los niños jueguen con los dispositivos de mando fijos y móviles.
- Antes de cualquier operación de mantenimiento, instalación o limpieza de las ventanas desconectar la alimentación del motor.
- Antes de instalar el motor de desplazamiento, eliminar los cables superfluos y deshabilitar eventuales instrumentaciones no necesarias para el funcionamiento de dicho motor.
- Controlar a menudo el sistema para descubrir eventuales inestabilidades y señales de desgaste o daños a cables y resortes. Si fuera necesaria una reparación o regularización **NO** utilizar el sistema y llamar al centro de asistencia.
- Proteger las partes móviles del motor si se instalan a una altura inferior de 2,5m del suelo u otro nivel que sirva para acceder a dicho motor.
- El interruptor de tensión manual debe estar fijado a la vista del aparato, pero lejos de cualquier parte móvil y a una altura superior de 1,5 m.
- Respetar escrupulosamente las conexiones previstas, en caso de dudas **NO** proseguir casualmente sino consultar el personal técnico competente.
- Cuando la persiana enrollable o toldo esté en movimiento mantener lejos las personas del radio de acción.
- Dispositivos de conexión, soportes y adaptadores, se suministran a parte. Para el uso y la elección consultar el catálogo "Motores Tubulares".

CONEXIONES ELÉCTRICAS

- Para evitar situaciones de peligro o un mal funcionamiento, los elementos eléctricos de mando conectados al motor tienen que ser dimensionados según las características eléctricas del propio motor.
- En la parte alta del circuito es necesario prever un seccionador bipolar con distancia de abertura de los contactos de al menos 3 mm.
- Los selectores para la inversión del sentido de rotación del motor tienen que estar provistos de interbloqueo mecánico.
- Para modificar el sentido de rotación, invertir los conductores marrón y negro.
- **NO** conectar más de un motor en el mismo selector (conexión en paralelo). En caso de acoplamiento de dos motores utilizar solamente selectores de más polos.
- **NO** conectar más de un selector en el mismo motor.
- En caso de montaje en el exterior, el cable de alimentación del motor tiene que ser colocado en un tubo de protección de material resistente a la luz solar.



PREPARACIÓN DEL MOTOR

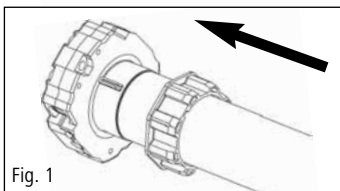
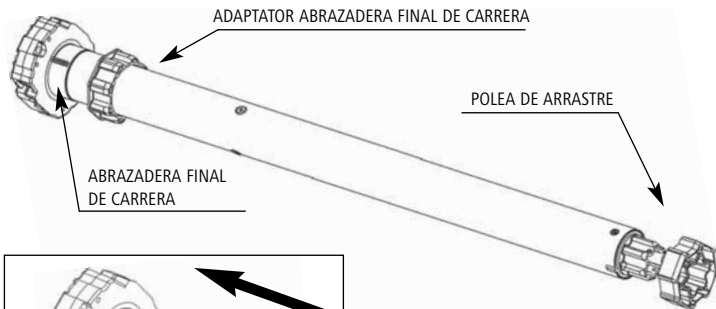


Fig. 1

1. Introducir el adaptador en la abrazadera final de carrera haciendo coincidir la estría con la muesca de referencia y empujar hasta el tope.

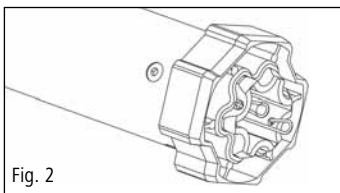


Fig. 2

2. Montar la polea de arrastre en el perno del motor hasta el clic del resorte de bloqueo.

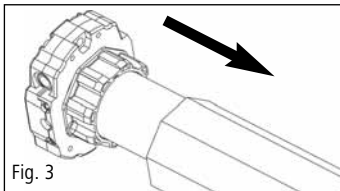


Fig. 3

3. Introducir completamente el motor en el tubo de arrollamiento.

NB: en caso de tubos con perfil redondo la polea de arrastre se tiene que fijar al tubo, esta operación es a cargo del instalador. para otros perfiles de tubo el ajuste es facultativo.

REGULACIÓN DE LOS FINALES DE CARRERA

Los motores tubulares Blue Ocean prevén un sistema de final de carrera electromecánicos que interrumpen la alimentación cuando el toldo o la persiana enrollable alcanzan el límite de apertura y de cierre. Para regular estos límites y adaptarlos al caso específico es suficiente accionar los dos tornillos de regulación colocados en la cabeza del motor. Los límites de final de carrera están programados a unos 3 giros del rodillo.

1. Para descubrir cual de los dos tornillos hay que utilizar basta observar el sentido de rotación de la abrazadera final de carrera: si la abrazadera final de carrera arrastrada por el rodillo gira en la dirección A, utilizar el tornillo de regulación A para ajustar el final de carrera en ese sentido. Si la dirección es opuesta (B) utilizar el tornillo de regulación B.
2. Accionar el toldo o la persiana enrollable en la dirección en la que se quiere regular el primer final de carrera. Después de girar varias veces el motor se para en el punto final de carrera programado precedentemente.
3. Girar el tornillo de regulación adapta al sentido de rotación (punto 1) en la dirección + hasta alcanzar la posición deseada.
4. Invertir el sentido de rotación del motor y ajustar el segundo final de carrera.

